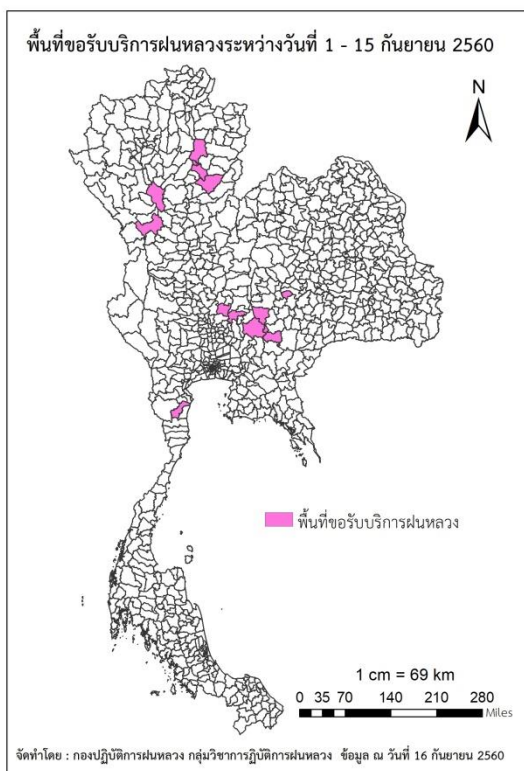




รายงานสถานการณ์ภัยแล้งและภัยพิบัติ ฉบับที่ 197
ประจำวันที 16 กันยายน 2560
และผลการปฏิบัติการฝนหลวงประจำวันที 15 กันยายน 2560
กลุ่มวิชาการปฏิบัติการฝนหลวง กองปฏิบัติการฝนหลวงกรมฝนหลวงและการบินเกษตร
royalrainmaking_academic@hotmail.com

๑ การคาดหมายพื้นที่ประสบภัยแล้ง

จังหวัดทีได้รับผลกระทบภัยแล้งตามรายงานของกรมป้องกันและบรรเทาสาธารณภัย (ปภ.) ณ วันที่ 16 พฤษภาคม 2560 (เวลา 18.00 น.) จังหวัดสระแก้วได้ประกาศสิ้นสุดสถานการณ์ภัยพิบัติ (ภัยแล้ง) ณ วันที่ 21 เมษายน 2560 ปัจจุบันไม่มีจังหวัดทีประกาศเขตการให้ความช่วยเหลือผู้ประสบภัยพิบัติ (ภัยแล้ง)



๑ พื้นที่ขอรับบริการฝนหลวง (ระหว่างวันที่ 1 - 15 กันยายน 2560)

ภาค	รายชื่อจังหวัด (อำเภอ) ทีมีผู้ขอรับบริการ	การขอรับบริการฝนหลวง (ครั้ง)
เหนือ	ตาก(เมืองตาก), ลำปาง(เถิน), อุตรดิตถ์(ท่าปลา), เชียงใหม่(ดอยเต่า), แพร่(สองหนองม่วงไข่ เมืองแพร่)	5
กลาง	กาญจนบุรี(เลาขวัญ), ลพบุรี(พัฒนานิคม โคกสำโรง), สุพรรณบุรี(ดอนเจดีย์)	3
ตะวันออกเฉียงเหนือ	นครราชสีมา(ขามสะแกแสง ปากช่อง วังน้ำเขียว สีคิ้ว)	10
ตะวันออก	ไม่มีการขอรับบริการ	-
ใต้	เพชรบุรี(ท่ายาง)	1
รวม	10 จังหวัด 16 อำเภอ	19

๑ สถานการณ์ปริมาณน้ำเก็บกักในอ่างเก็บน้ำที่สำคัญ

	ความจุของ อ่างที่ รนก. ¹ (ล้าน ลบ.ม.)	ปริมาณน้ำในอ่างฯ (%)				ปริมาณน้ำ ไหลลงอ่างฯ (ล้าน m ³)	ปริมาณน้ำ ไหลลงอ่างฯ สะสม ² (ล้าน m ³)	ระดับน้ำ
		12 ก.ย.	13 ก.ย.	14 ก.ย.	15 ก.ย.			
ภาคเหนือ						72.76	9040.29	
- ภูมิพล(ตาก)	13,462	56	56	56	56	17.77	2828.78	-
- สิริกิติ์(อุตรดิตถ์)	9,510	74	74	75	75	29.48	3832.32	-
- แม่จัด(เชียงใหม่)	265	64	65	65	65	0.56	126.07	-
- แม่กวง(เชียงใหม่)	263	31	31	31	31	0.90	109.10	ต่ำกว่า 40%
- กิวลม(ลำปาง)	106	65	67	69	70	2.65	515.72	-
- กิวคอง(ลำปาง)	170	92	93	93	92	1.08	209.76	-
- แควน้อย(พิษณุโลก)	939	83	83	84	83	20.32	1418.54	-
ภาคตะวันออกเฉียงเหนือ						46.21	7243.09	
- ห้วยหลวง(อุดรธานี)	135	70	71	71	71	1.45	120.50	-
- น้ำอูน(สกลนคร)	520	110	110	109	109	3.04	830.44	-
- น้ำพุง(สกลนคร)	166	101	102	101	101	1.21	252.58	-
- จุฬารัตน์(ชัยภูมิ)	164	67	68	69	69	1.81	103.64	-
- อุบลรัตน์(ขอนแก่น)	2,431	76	75	75	75	23.11	2761.56	-
- ลำปาว(กาฬสินธุ์)	1,980	80	80	79	79	12.47	2767.25	-
- ลำตะคอง(นครราชสีมา)	314	34	35	35	35	1.24	77.50	ต่ำกว่า 40%
- ลำพระเพลิง(นครราชสีมา)	110	57	57	57	57	0.38	103.32	-
- มูลบ่น(นครราชสีมา)	141	59	59	59	59	0.87	59.16	-
- ลำแซะ(นครราชสีมา)	275	58	58	58	58	0.54	138.48	-
- ลำน้ำรอง(บุรีรัมย์)	121	58	58	58	58	0.00	28.66	-
- ลำปลายมาศ(นครราชสีมา)	98	67	67	67	67	0.09	-	-
ภาคกลาง						58.07	8663.96	
- ป่าสัก(ลพบุรี)	960	40	41	43	44	14.68	2209.56	ต่ำกว่า 50%
- ทับเสลา(อุทัยธานี)	160	60	61	62	62	1.54	57.65	-
- กระเสียว(สุพรรณบุรี)	240	60	60	61	62	2.76	181.26	-
- ศรีนครินทร์(กาญจนบุรี)	17,745	79	79	79	79	20.75	2611.53	-
- วชิราลงกรณ์(กาญจนบุรี)	8,860	72	72	72	72	18.34	3603.96	-
ภาคตะวันออก						5.38	734.13	
- ชุนด่านฯ(นครนายก)	224	62	63	63	63	0.60	157.89	-
- คลองสิียด(ฉะเชิงเทรา)	420	46	46	46	46	0.65	141.78	ต่ำกว่า 50%
- บางพระ(ชลบุรี)	117	87	87	87	87	0.83	84.14	-
- หนองปลาไหล(ระยอง)	164	78	78	78	79	1.32	147.70	-
- ประแสร์(ระยอง)	248	72	72	72	72	0.62	202.62	-
- พระปรัง(สระแก้ว)	97	50	51	52	52	0.76	-	-
- ดอกกราย(ระยอง)	71	72	73	73	74	0.60	-	-
- คลองพระพุทธ(จันทบุรี)	70	76	76	75	75	0.00	-	-
ภาคใต้						18.03	4099.58	
- แก่งกระเจาน(เพชรบุรี)	710	48	48	48	48	1.90	382.71	ต่ำกว่า 50%
- ปรามบุรี(ประจวบคีรีขันธ์)	347	53	52	52	52	0.74	178.41	-
- รัชชประภา(สุราษฎร์ธานี)	5,639	76	76	76	76	3.55	1981.16	-
- บางกลาง(ยะลา)	1,454	62	62	63	63	11.84	1557.30	-

¹รณก. = ระดับน้ำเก็บกัก, ที่มา: กรมชลประทาน

ปริมาณน้ำไหลลงอ่างสะสมตั้งแต่วันที่ 1 มกราคม 2560 ถึงปัจจุบัน

การพยากรณ์อากาศและสภาพอากาศประจำวัน

๑ ลักษณะอากาศทั่วไปและการพยากรณ์อากาศ ประจำวันที่ 16 กันยายน 2560 (เวลา 06.00 น.)

ลักษณะอากาศทั่วไป	
<p>พยากรณ์อากาศ 24 ชั่วโมงข้างหน้า ประเทศไทยมีฝนตกชุกหนาแน่น และมีฝนตกหนักถึงหนักมากหลายพื้นที่บริเวณภาคเหนือ ภาคตะวันออกเฉียงเหนือ ภาคตะวันออก และภาคใต้ ขอให้ประชาชนบริเวณดังกล่าวระวังอันตรายจากฝนที่ตกหนักและฝนที่ตกสะสมที่อาจเกิดน้ำท่วมฉับพลันและน้ำป่าไหลหลากไว้ด้วย สำหรับทะเลอันดามันและอ่าวไทยตอนบนมีคลื่นสูง 2-3 เมตร ขอให้ชาวเรือเดินเรือด้วยความระมัดระวังและเรือเล็กบริเวณทะเลอันดามันควรงดออกจากฝั่งจนถึงวันที่ 18 ก.ย. 60</p> <p>พายุไซร่อน“ทกซูรี” (DOKSURI) มีศูนย์กลางอยู่บริเวณเมืองเวียงจันทน์ ประเทศลาว ทางด้านตะวันออกของจังหวัดน่านประมาณ 120 กิโลเมตร มีความเร็วลมสูงสุดใกล้ศูนย์กลางประมาณ 75 กิโลเมตรต่อชั่วโมง กำลังเคลื่อนตัวทางทิศตะวันตกด้วยความเร็ว 30 กิโลเมตรต่อชั่วโมง คาดว่า พายุนี้จะอ่อนกำลังลงเป็นพายุดีเปรสชันและจะเคลื่อนเข้าปกคลุมภาคเหนือบริเวณจังหวัดน่าน ในวันที่ (16 ก.ย.60) ส่งผลให้ภาคเหนือ และภาคตะวันออกเฉียงเหนือ มีฝนตกเป็นบริเวณกว้าง โดยมีฝนตกหนักถึงหนักมากหลายพื้นที่กับมีลมกระโชกแรง สำหรับกรมอุตุนิยมวิทยาได้ที่พัดปกคลุมทะเลอันดามัน ภาคใต้ และอ่าวไทยมีกำลังแรง ทำให้ภาคกลาง ภาคตะวันออก และภาคใต้ มีฝนตกชุกหนาแน่นและมีฝนตกหนักถึงหนักมากบางพื้นที่สำหรับคลื่นลมบริเวณทะเลอันดามันและอ่าวไทยตอนบนมีกำลังแรง</p>	
การพยากรณ์อากาศรายภาค	
ภาคเหนือ	มีฝนตกเป็นบริเวณกว้าง โดยมีฝนตกหนักถึงหนักมากบางพื้นที่ กับมีลมกระโชกแรงบริเวณจังหวัดแม่ฮ่องสอน เชียงใหม่ เชียงราย พะเยา น่าน แพร่ ลำพูน ลำปาง อุตรดิตถ์ พิษณุโลก สุโขทัย กำแพงเพชร ตาก และเพชรบูรณ์ อุณหภูมิต่ำสุด 22-25 องศาเซลเซียส อุณหภูมิสูงสุด 31-35 องศาเซลเซียส ลมตะวันตกเฉียงใต้ ความเร็ว 15-35 กม./ชม.
ภาคกลาง	มีฝนฟ้าคะนอง ร้อยละ 80 ของพื้นที่ และมีฝนตกหนักบางแห่ง ส่วนมากบริเวณจังหวัดนครสวรรค์ อุทัยธานี ชัยนาท ลพบุรี สระบุรี สิงห์บุรี กาญจนบุรี อ่างทอง ราชบุรี และพระนครศรีอยุธยา อุณหภูมิต่ำสุด 22-25 องศาเซลเซียส อุณหภูมิสูงสุด 32-35 องศาเซลเซียส ลมตะวันตกเฉียงใต้ ความเร็ว 10-30 กม./ชม.
ภาคตะวันออกเฉียงเหนือ	มีฝนตกเป็นบริเวณกว้าง โดยมีฝนตกหนักถึงหนักมากบางพื้นที่ และมีลมกระโชกแรงบริเวณจังหวัดเลย หนองบัวลำภู หนองคาย บึงกาฬ อุดรธานี สกลนคร นครพนม ขอนแก่น ชัยภูมิ กาฬสินธุ์ และนครราชสีมา อุณหภูมิต่ำสุด 21-22 องศาเซลเซียส อุณหภูมิสูงสุด 26-30 องศาเซลเซียส ลมตะวันตกเฉียงใต้ ความเร็ว 15-35 กม./ชม.
ภาคตะวันออก	มีฝนฟ้าคะนอง ร้อยละ 70 ของพื้นที่ และมีฝนตกหนักบางแห่ง บริเวณจังหวัดนครนายก ปราจีนบุรี สระแก้ว ฉะเชิงเทรา ชลบุรี ระยอง จันทบุรี และตราด อุณหภูมิต่ำสุด 22-24 องศาเซลเซียส อุณหภูมิสูงสุด 31-33 องศาเซลเซียส ลมตะวันตกเฉียงใต้ ความเร็ว 20-35 กม./ชม. ทะเลมีคลื่นสูงประมาณ 2 เมตร บริเวณที่มีฝนฟ้าคะนองคลื่นสูงมากกว่า 2 เมตร
ภาคใต้ฝั่งตะวันออก	มีเมฆเป็นส่วนมาก กับมีฝนฟ้าคะนอง ร้อยละ 60 ของพื้นที่ และมีฝนตกหนักบางแห่ง บริเวณจังหวัดชุมพร สุราษฎร์ธานี นครศรีธรรมราช พัทลุง สงขลา ปัตตานี ยะลา และนราธิวาส อุณหภูมิต่ำสุด 22-25 องศาเซลเซียส อุณหภูมิสูงสุด 32-34 องศาเซลเซียส ลมตะวันตกเฉียงใต้ ความเร็ว 15-35 กม/ชม. ทะเลมีคลื่นสูง 1-2 เมตร ห่างฝั่งคลื่นสูงประมาณ 2 เมตร
ภาคใต้ฝั่งตะวันตก	มีเมฆมาก กับมีฝนฟ้าคะนอง ร้อยละ 80 ของพื้นที่ และมีฝนตกหนักถึงหนักมากบางแห่ง บริเวณจังหวัดระนอง พังงา ภูเก็ต กระบี่ ตรัง และสตูล อุณหภูมิต่ำสุด 21-23 องศาเซลเซียส อุณหภูมิสูงสุด 27-30 องศาเซลเซียส ลมตะวันตกเฉียงใต้ ความเร็ว 20-40 กม/ชม. ทะเลมีคลื่นสูง 2-3 เมตร บริเวณที่มีฝนฟ้าคะนองคลื่นสูงมากกว่า 3 เมตร

ที่มา: กรมอุตุนิยมวิทยา

๑ ข้อมูลความชื้นจากการตรวจอากาศชั้นบน (Sounding) ระยะเวลาสูง 5,000 - 10,000 ฟุต

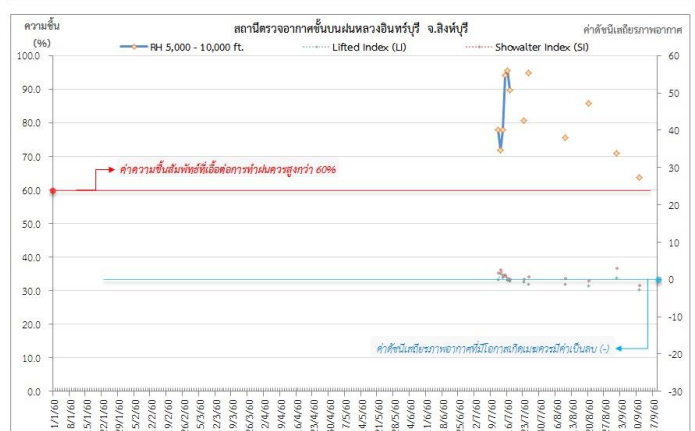
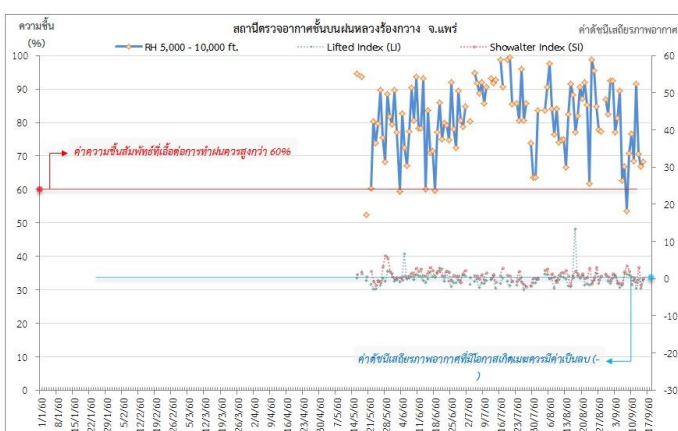
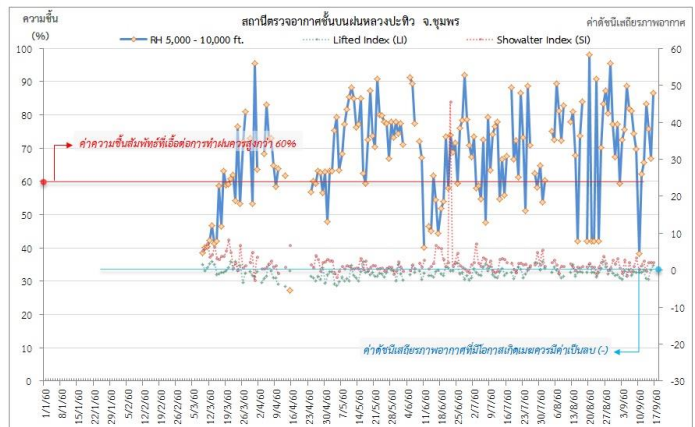
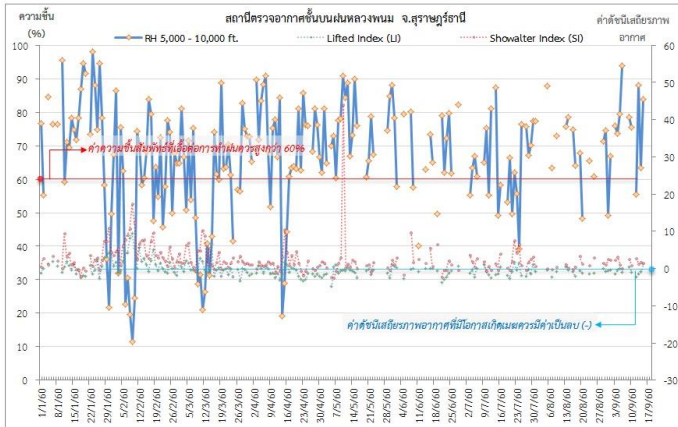
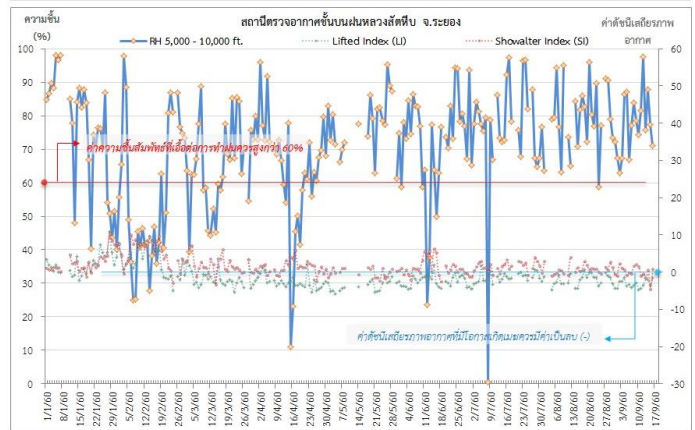
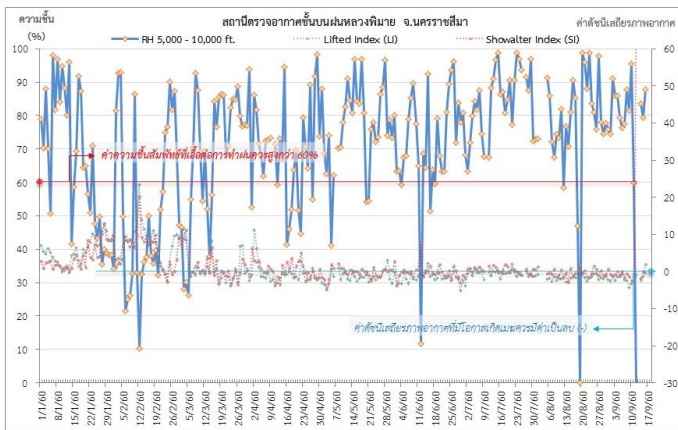
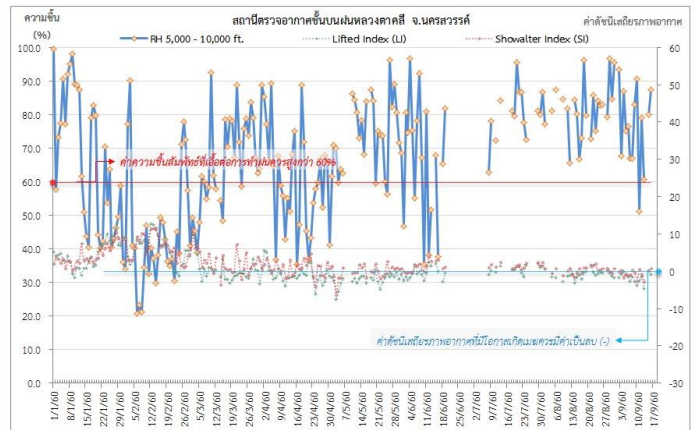
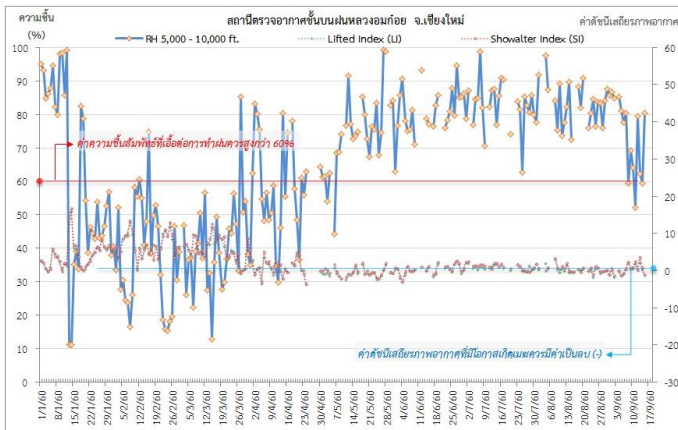
ภาค	สถานีตรวจอากาศ	ความชื้นสัมพัทธ์ (%)					เสถียรภาพอากาศ
		12 ก.ย.	13 ก.ย.	14 ก.ย.	15 ก.ย.	16 ก.ย.	
ภาคเหนือ	สถานีเรดาร์ฝนหลวงอมก๋อย	79.4	62.1	59.5	59.5	59.5	เสถียรภาพ
	สถานีตรวจอากาศเคลื่อนที่ร่องกวาง	91.6	70.6	66.9	66.9	66.9	ไม่เสถียรภาพ
ภาคกลาง	สถานีเรดาร์ฝนหลวงตาคลี	79.1	60.7	-	-	-	ไม่มีข้อมูล
	สถานีตรวจอากาศเคลื่อนที่อินทร์บุรี	-	-	-	-	-	ไม่มีข้อมูล
ภาคตะวันออกเฉียงเหนือ	สถานีเรดาร์ฝนหลวงพิมาย	-0.5	-	83.5	83.5	83.5	ไม่เสถียรภาพ
ภาคตะวันออก	สถานีเรดาร์ฝนหลวงสัตหีบ	97.5	75.7	87.9	87.9	87.9	เสถียรภาพ
ภาคใต้	สถานีเรดาร์ฝนหลวงพนม	55.4	-	63.5	63.5	63.5	เสถียรภาพ
	สถานีตรวจอากาศเคลื่อนที่ประทิว	65.8	83.2	75.8	75.8	75.8	เสถียรภาพ

หมายเหตุ : สภาพอากาศมีเสถียรภาพ(Stable) หมายถึงสภาพอากาศที่มีโอกาสน้อยหรือไม่มีโอกาสในการเกิดเมฆในแนวตั้งเพื่อพัฒนาตัวกลายเป็นกลุ่มฝน

สภาพอากาศไม่มีเสถียรภาพ(Unstable) หมายถึงสภาพอากาศที่มีโอกาสเกิดเมฆในแนวตั้งและพัฒนาตัวเป็นกลุ่มฝน

๑ กราฟแสดงแนวโน้มความชื้นอากาศชั้นบนและดัชนีเสถียรภาพอากาศ (ระหว่างวันที่ 1 มกราคม - 16 กันยายน 2560)

กราฟแสดงผลตรวจอากาศชั้นบน (ระยะ 5,000 - 10,000 ฟุต) ตั้งแต่วันที่ 1 มกราคม 2560 - ปัจจุบัน



หมายเหตุ

- ระยะความสูง 5,000-10,000 ฟุต เป็นระดับเพดานบินในการปฏิบัติการฝนหลวง (ระดับฐานเมฆ)
- ค่าดัชนีเสถียรภาพชั้นอากาศที่มีโอกาสเกิดเมฆครมมีค่าเป็นลบ (-)
- LI: Lifted Index คือค่าดัชนีเสถียรภาพชั้นอากาศระดับต่ำ
- SI: Showalter Index คือค่าดัชนีเสถียรภาพชั้นอากาศระดับกลาง
- ความชื้นสัมพัทธ์ที่เอื้อต่อการปฏิบัติการฝนหลวงควมมีค่าสูงกว่าร้อยละ 60 ขึ้นไป

การปฏิบัติการฝนหลวงประจำวัน

๑ สรุปผลปฏิบัติการฝนหลวงประจำวัน ที่ 15 กันยายน 2560

ภาค/หน่วยฯ	หน่วยปฏิบัติการ (หน่วย)	เครื่องบิน ฝล./ทอ. (ลำ)	จำนวนเที่ยวบิน (เที่ยว)	จำนวนชั่วโมงบิน (ชั่วโมง)	ปริมาณสารฝนหลวง (ตัน/Agl, CaCl ₂ น้ด(ทำฝน)/Agl น้ด(ย้บยั้ง ลูกเห็บ))	จังหวัดที่มีการรายงานฝนตก (จำนวนจังหวัด/อ่างเก็บน้ำเป้าหมาย)
เหนือ	2	7/-	11	15:00	13.00/-,-/-	3/2
- เชียงใหม่	1	3/-	7	9:35	7.00	มีฝนตกเล็กน้อยถึงปานกลาง บริเวณพื้นที่ จ.เชียงใหม่(แม่แจ่ม จอมทอง ฮอด ดอยสะเก็ด) และพื้นที่ลุ่มรับน้ำเขื่อนภูมิพล เขื่อนแม่งวงอุดมธารา
- ตาก	1	4/-	4	5:25	6.00	มีฝนตกเล็กน้อยถึงปานกลาง บริเวณพื้นที่ จ.เชียงใหม่(อมก๋อย ดอยเต่า) จ.ลำพูน(ลี้) จ.ตาก (สามเงา) และพื้นที่ลุ่มรับน้ำเขื่อนภูมิพลตอนล่าง
กลาง	2	3/2	6	8:50	4.20/-,-/-	2/2
- กาญจนบุรี	1	3/-	6	8:50	4.20	มีฝนตกเล็กน้อยถึงปานกลาง บริเวณพื้นที่ จ.กาญจนบุรี(ศรีสวัสดิ์ ทองผาภูมิ สังขละบุรี หนองปรือ เลาขวัญ) จ.สุพรรณบุรี(ด่านช้าง) และพื้นที่ลุ่มรับน้ำเขื่อนศรีนครินทร์ เขื่อนวชิราลงกรณ์
- ลพบุรี	1	-/2	-	-	-	ไม่ปฏิบัติการฝนหลวง เนื่องจาก เมฆชั้นกลาง ชั้นสูงปกคลุมเต็มท้องฟ้าส่งผลทำให้กลุ่มเมฆในพื้นที่เป้าหมาย(ลุ่มรับน้ำเขื่อนลำตะคอง) ไม่มีการก่อตัว
ตะวันออกเฉียงเหนือ	1	3/1	-	-	-/-,-/-	-/-
- นครราชสีมา	1	3/1	-	-	-	ไม่ปฏิบัติการฝนหลวง เนื่องจาก สภาพอากาศปิด เมฆชั้นกลางและชั้นสูง ปกคลุมเต็มท้องฟ้า และมีฝนพรำบริเวณสนามบินเป็นระยะ
ตะวันออก	1	3/-	4	7:40	2.90/-,-/-	-/2
- ระยอง	1	3/-	4	7:40	2.90	มีฝนตกเล็กน้อยถึงปานกลางในพื้นที่พื้นที่ลุ่มรับน้ำ อ่างเก็บน้ำพระปรัง จ.สระแก้ว และพื้นที่ลุ่มรับน้ำ อ่างเก็บน้ำคลองสิียด จ.ฉะเชิงเทรา
ใต้	1	3/-	3	3:40	2.20/-,-/-	-/1
- หัวหิน	1	3/-	3	3:40	2.20	มีฝนตกปานกลางบริเวณพื้นที่ลุ่มรับน้ำเขื่อนปราณบุรี
รวม	7	19/3	24	35:10	22.30/-,-/-	5/7

๑ สรุปผลรวมปฏิบัติการตั้งแต่เริ่มตั้งหน่วยปฏิบัติการฝนหลวง (3 มีนาคม - 15 กันยายน 2560)

ตั้งแต่เริ่มตั้งหน่วยปฏิบัติการฝนหลวง เมื่อวันที่ 3 มีนาคม - 15 กันยายน 2560 มีการขึ้นปฏิบัติการฝนหลวง จำนวน 179 วัน มีวันฝนตกจากการปฏิบัติการฝนหลวงคิดเป็นร้อยละ 97.4 ขึ้นปฏิบัติงานจำนวน 3,023 เที่ยวบิน (4,375:32 ชั่วโมงบิน) ปริมาณการใช้สารฝนหลวง 2,619.73 ตัน พลุซิลเวอร์ไอโอไดต์สำหรับภารกิจปฏิบัติการฝนหลวง จำนวน 433 นัด พลุแคลเซียมคลอไรด์ สำหรับภารกิจปฏิบัติการฝนหลวง จำนวน 56 นัด และพลุซิลเวอร์ไอโอไดต์สำหรับภารกิจปฏิบัติการยับยั้งความรุนแรงพายุลูกเห็บ จำนวน 1,236 นัด จังหวัดที่มีรายงานฝนตกรวม 56 จังหวัด และทำให้มีปริมาณน้ำไหลเข้าอ่างสะสมรวม 3,745.40 ล้าน ลบ.ม.

ภาค - ศูนย์/หน่วยปฏิบัติการฯ	ขึ้นบิน (วัน)	ฝนตก (วัน)	จำนวน เที่ยวบิน (เที่ยว)	จำนวน ชั่วโมงบิน (ชั่วโมง)	ปริมาณ สารฝนหลวง (ตัน/AgI,CaCl ₂ นัด (ทำฝน)/AgIนัด(ยับยั้ง ลูกเห็บ))	จังหวัดที่มีรายงานฝนตก (ทั้งการสังเกตด้วยสายตา/ การตรวจวัดด้วยเรดาร์ และ เครื่องวัดน้ำฝนอัตโนมัติ)	ปริมาตร น้ำไหลลง อ่างเก็บน้ำสะสม (ล้าน ลบ.ม.)
เหนือ	128	126	896	1381:10	885.40/433,-/1236	15 จังหวัด	2,085.35
- เชียงใหม่ (เปิดหน่วยฯ 3 มี.ค. 60 เป็นต้นไป)	104	100	484	709:15	489.10/15,-/1236	บริเวณที่มีฝนตก ได้แก่ จ.กำแพงเพชร จ.เชียงใหม่ จ.แพร่ จ.แม่ฮ่องสอน จ.น่าน จ.ลำปาง จ.ลำพูน จ.สุโขทัย จ.เชียงราย จ.พะเยา จ.ตาก (11 จังหวัด)	ภูมิพล 1,693.87 สิริกิติ์ 341.01 แม่จัต 7.75 แม่กวาง 40.07 กิ่วลม 1.82 แควน้อย 0.83
- พิษณุโลก (เปิดหน่วยฯ ระหว่างวันที่ 1-21 ก.ค. 60)	59	56	167	312:10	149.000/418,-/-	บริเวณที่มีฝนตก ได้แก่ จ.กำแพงเพชร จ.เชียงใหม่ จ.ตาก จ.พิจิตร จ.น่าน จ.พิษณุโลก จ.เพชรบูรณ์ จ.แพร่ จ.ลำพูน จ.สุโขทัย จ.หนองบัวลำภู จ.ลำปาง จ.นครสวรรค์ จ.ชัยภูมิ จ.เลย จ.อุดรธานี (16 จังหวัด)	
- ตาก (เปิดหน่วยฯ 1 มี.ย. 60 เป็นต้นไป)	56	55	245	368:35	240.30/-,-/-	บริเวณที่มีฝนตก ได้แก่ จ.กำแพงเพชร จ.เชียงใหม่ จ.ตาก จ.น่าน จ.ลำปาง จ.ลำพูน (6 จังหวัด)	
กลาง	129	126	655	908:27	503.43/-,46/-	11 จังหวัด	1,359.58
- นครสวรรค์ (เปิดหน่วยฯ ระหว่างวันที่ 3 - 30 มี.ค. 60)	13	13	33	50:25	33.000/-,-/-	บริเวณที่มีฝนตก ได้แก่ จ.ชัยนาท จ.นครสวรรค์ จ.ลพบุรี จ.สิงห์บุรี จ.เพชรบูรณ์(ตอนล่าง) จ.พิจิตร จ.อุทัยธานี จ.กาญจนบุรี (8 จังหวัด)	ป่าสักฯ 73.17 กระเสียว 7.63 ศรีนครินทร์ 828.33 วชิราลงกรณ์ 450.45
- กาญจนบุรี (เปิดหน่วยฯ ระหว่างวันที่ 1 เม.ย.-31 ก.ค. 60)	81	79	264	398:10	227.73/-,-/-	บริเวณที่มีฝนตก ได้แก่ จ.กาญจนบุรี จ.นครปฐม จ.ชัยนาท จ.พระนครศรีอยุธยา จ.สุพรรณบุรี จ.อ่างทอง จ.สิงห์บุรี จ.อุทัยธานี จ.ตาก จ.นครสวรรค์ (10 จังหวัด)	

ภาค - ศูนย์/หน่วยปฏิบัติการ	ขึ้นบิน (วัน)	ฝนตก (วัน)	จำนวน เที่ยวบิน (เที่ยว)	จำนวน ชั่วโมงบิน (ชั่วโมง)	ปริมาณ สารฝนหลวง (ตัน/AgI, CaCl ₂ น้ (ทำฝน)/AgI น้(ยบยั้ง ลูกเห็บ))	จังหวัดที่มีรายงานฝนตก (ทั้งการสังเกตด้วยสายตา/ การตรวจวัดด้วยเรดาร์ และ เครื่องวัดน้ำฝนอัตโนมัติ)	ปริมาตร น้ำไหลลง อ่างเก็บน้ำสะสม (ล้าน ลบ.ม.)
- ลพบุรี (เปิดหน่วยฯ 3 มี.ค.-30 มิ.ย. 60 และตั้งแต่วันที่ 21 ก.ค. 60 เป็นต้นไป)	77	73	301	373:02	205.00/-,46/-	บริเวณที่มีฝนตก ได้แก่ จ.กาญจนบุรี จ.ชัยนาท จ.นครสวรรค์ จ.พระนครศรีอยุธยา จ.ลพบุรี จ.สระบุรี จ.สิงห์บุรี จ.สุพรรณบุรี จ.อ่างทอง จ.อุทัยธานี จ.เพชรบูรณ์ (ตอนล่าง) จ.นครราชสีมา (12 จังหวัด)	
- ราชบุรี (เปิดหน่วยฯ ตั้งแต่วันที่ 1 ส.ค. 60 เป็นต้นไป)	15	15	56	84:50	37.70/-,-/-	บริเวณที่มีฝนตก ได้แก่ จ.กาญจนบุรี จ.สุพรรณบุรี จ.ชัยนาท (3 จังหวัด)	
ตะวันออกเฉียงเหนือ	121	115	425	623:35	475.60/-,10/-	17 จังหวัด	76.78
- นครราชสีมา (เปิดหน่วยฯ 1 เม.ย. 60 เป็นต้นไป)	98	92	282	401:35	332.60/-,10/-	บริเวณที่มีฝนตก ได้แก่ จ.นครราชสีมา จ.บุรีรัมย์ จ.อุบลราชธานี จ.ชัยภูมิ จ.ร้อยเอ็ด จ.มหาสารคาม (6 จังหวัด)	น้ำพุ 0.4 ลำปาว 12.45 ลำตะคอง 27.7 ลำพระเพลิง 19.49 มูลบ 3.31
- อุดรธานี (เปิดหน่วยฯ ระหว่างวันที่ 15 มี.ค. 60 - 1 พ.ค. 60)	22	20	54	77:35	54.000/-,-/-	บริเวณที่มีฝนตก ได้แก่ จ.กาฬสินธุ์ จ.ขอนแก่น จ.ชัยภูมิ จ.นครพนม จ.เลย จ.สกลนคร จ.หนองคาย จ.หนองบัวลำภู จ.อุดรธานี (9 จังหวัด)	ลำแซะ 5.87 ลำนางรอง 1.54 ลำปลายมาศ 0.882 สิรินธร 5.14
- ขอนแก่น (เปิดหน่วยฯ ระหว่างวันที่ 1 พ.ค. - 31 พ.ค. 60)	15	14	42	65:40	42.000/-,-/-	บริเวณที่มีฝนตก ได้แก่ จ.กาฬสินธุ์ จ.ขอนแก่น จ.ชัยภูมิ จ.บุรีรัมย์ จ.มหาสารคาม จ.สกลนคร จ.อุดรธานี จ.นครราชสีมา (8 จังหวัด)	
- บุรีรัมย์ (เปิดหน่วยฯ ระหว่างวันที่ 3 - 30 มี.ค. 60)	19	19	47	78:45	47.000/-,-/-	บริเวณที่มีฝนตก ได้แก่ จ.นครราชสีมา จ.บุรีรัมย์ จ.มหาสารคาม จ.ยโสธร จ.ร้อยเอ็ด จ.ศรีสะเกษ จ.สุรินทร์ (7 จังหวัด)	
ตะวันออก	127	127	603	843:45	428.00/-,-/-	7 จังหวัด	75.17
- จันทบุรี (เปิดหน่วยฯ ระหว่างวันที่ 3 มี.ค. - 19 เม.ย. 60)	30	30	142	203:00	100.200/-,-/-	บริเวณที่มีฝนตก ได้แก่ จ.จันทบุรี จ.ฉะเชิงเทรา จ.ชลบุรี จ.ปราจีนบุรี จ.ระยอง จ.สระแก้ว จ.ตราด (7 จังหวัด)	คลองสิียด 63.01 หนองปลาไหล 1.29 ประแสร์ 2.76 พระปรัง 7.831

ภาค - ศูนย์/หน่วยปฏิบัติการฯ	ขึ้นบิน (วัน)	ฝนตก (วัน)	จำนวน เที่ยวบิน (เที่ยว)	จำนวน ชั่วโมงบิน (ชั่วโมง)	ปริมาณ สารฝนหลวง (ตัน/AgI, CaCl ₂ น้ด (ทำฝน)/AgI น้ด(ยับยั้ง ลูกเห็บ))	จังหวัดที่มีรายงานฝนตก (ทั้งการสังเกตด้วยสายตา/ การตรวจวัดด้วยเรดาร์ และ เครื่องวัดน้ำฝนอัตโนมัติ)	ปริมาตร น้ำไหลลง อ่างเก็บน้ำสะสม (ล้าน ลบ.ม.)
- สระแก้ว (เปิดหน่วยฯ ระหว่างวันที่ 20 เม.ย.-31 ก.ค. 60)	67	67	321	389:10	228.500/-,-/-	บริเวณที่มีฝนตก ได้แก่ จ.จันทบุรี จ.ฉะเชิงเทรา จ.ชลบุรี จ.ปราจีนบุรี จ.สระแก้ว จ.ระยอง (6 จังหวัด)	ดอกกราย 0.277
- ระยอง (เปิดหน่วยฯ ตั้งแต่วันที่ 1 ส.ค. 60 เป็นต้นไป)	30	30	140	251:35	99.30/-,-/-	บริเวณที่มีฝนตก ได้แก่ จ.ฉะเชิงเทรา จ.สระแก้ว (2 จังหวัด)	
ไ้	95	94	444	618:35	327.30/-,-/-	6 จังหวัด	148.52
- หัวหิน (เปิดหน่วยฯ ระหว่างวันที่ 3 มี.ค. 60 – 31พ.ค. 60 และตั้งแต่วันที่ 17 ก.ค. 60 เป็นต้นไป)	91	90	428	584:55	295.30/-,-/-	บริเวณที่มีฝนตก ได้แก่ จ.ประจวบคีรีขันธ์ จ.เพชรบุรี จ.ราชบุรี (3 จังหวัด)	แก่งกระจาน 78.48 ปราณบุรี 19.27 บางลา 50.77
- สงขลา (เปิดหน่วยฯ ระหว่างวันที่ 3 มี.ค. – 20 เม.ย. 60)	16	16	16	33:40	32.000/-,-/-	บริเวณที่มีฝนตก ได้แก่ จ.พัทลุง จ.ยะลา จ.นราธิวาส (3 จังหวัด)	

กลุ่มวิชาการปฏิบัติการฝนหลวง กองปฏิบัติการฝนหลวง กรมฝนหลวงและการบินเกษตร